

## Анализ результатов краевой диагностической работы № 1 по русскому языку для учащихся 10 классов (11 вечерних классов) ОО Краснодарского края

### 1. Общая характеристика заданий и статистика результатов

19 декабря 2018 г. в Краснодарском крае в соответствии с планом подготовки учащихся 10 (11ВО) классов к ЕГЭ была проведена краевая диагностическая работа № 1 (далее - КДР) по русскому языку.

#### Цели проведения работы:

- познакомить учащихся с содержанием и техникой выполнения заданий с кратким ответом единого государственного экзамена по русскому языку, с критериями оценивания экзаменационных работ;
- отработать навык работы с бланками ответов ЕГЭ;
- основываясь на анализе результатов, определить пробелы в знаниях учащихся и помочь учителям скорректировать обучение, спланировать обобщающее повторение таким образом, чтобы устранить эти пробелы;
- установить связи типичных ошибок учащихся с методикой обучения и внести необходимые изменения в содержание и формы реализации дополнительных профессиональных программ повышения квалификации учителей русского языка.

Работу выполняли **24410 учащихся** 10 (11 вечерних) классов всех общеобразовательных организаций Краснодарского края – 90,3% от общего количества десятиклассников. Результаты КДР представлены в таблице 1.

**Таблица 1**

	Число писавших	Проценты полученных оценок			
		«5»	«4»	«3»	«2»
Учащиеся всех образовательных организаций	24410	3,5	34,4	43	19,2

Учителя и учащиеся были заблаговременно информированы о структуре и содержании работы: количестве заданий, их типах, темах, проверяемых видах деятельности, критериях оценивания.

План работы и демонстрационный вариант работы были опубликованы на сайте ГБОУ ИРО Краснодарского края; с ними были ознакомлены региональные тьюторы и учителя русского языка районов и городов края.

Содержание работы основывалось на анализе результатов ЕГЭ по русскому языку 2018 года и включало в себя 17 заданий базового уровня, отражающих материал, который изучается в основной школе и повторяется в старших классах либо изучается в старших классах до проведения КДР № 1.

Задания формулировались таким образом, чтобы обратить внимание учителей и учащихся на особенности формулировок заданий ЕГЭ.

4 задания требовали от учащихся владения нормами русского литературного языка: орфоэпическими (акцентологическими), лексическими и морфологическими.

7 заданий требовали от учащихся владения правилами орфографии: правописание морфем (корней, приставок, суффиксов разных частей речи, личных окончаний глаголов), слитное и раздельное написание НЕ с различными частями речи, а также слитное и раздельное написание слов различных частей речи.

6 заданий требовали от учащихся владения правилами пунктуации: употребления запятой в предложениях с однородными, обособленными членами предложения; в предложениях со словами и конструкциями, грамматически не связанными с членами предложения; в сложноподчинённых предложениях и сложных предложениях с разными видами связи, а также умения производить пунктуационный анализ текста.

Все задания в работе - с кратким ответом в виде слов, чисел или последовательности чисел и слов. Количество заданий определялось, исходя из примерных норм времени, принятых в ЕГЭ по русскому языку: 2 - 3 минуты на выполнение заданий подобного типа. Общая продолжительность выполнения работы – 45 мин.

При оценивании работы применены критерии, принятые для первичного оценивания в ЕГЭ по русскому языку:

- за правильный ответ на все задания, кроме задания 12, выставлялось по 1 баллу только в том случае, если задание выполнено полностью, на 100% (выписаны все слова и цифры, а также отсутствовали другие слова и цифры);

- задание 12 оценивалось от 0 до 2 баллов: по 1 баллу за каждую правильно указанную цифру. 2 балла выставлялись, если в ответе были обе цифры из эталона и отсутствовали другие цифры; 1 балл выставлялся, если одна из цифр не соответствовала эталону или отсутствовала в ответе.

При оценке всех ответов не учитывался порядок следования перечисляющихся слов или цифр.

При отсутствии ответа на вопрос или неправильный ответ выставлялся 0 баллов. Нулём баллов оценивался также ответ, в котором допущены орфографические или технические ошибки (несоблюдение инструкции к записи ответов).

Учащийся мог допустить в работе не более 30% исправлений (5 ответов).

Таким образом, максимально возможное количество баллов - 18.

Перевод баллов в оценки показан в таблице 2.

**Таблица 2.**

**Перевод баллов в отметки**

Баллы	0 - 9	10 - 13	14 - 17	18
Оценка	«2»	«3»	«4»	«5»

В таблице 3 представлены элементы содержания и виды заданий, их уровень сложности, максимальное количество баллов за каждое задание работы и средний процент выполнения задания учениками всех видов классов по краю.

Таблица 3.

№ за да ни я	Проверяемый элемент содержания	Код эле мента со дер жани я	Уро вень сло жно сти	Мах балл	Сре дни й балл	Уро вень успе ш ност и	За клю чение по краю
1	Орфоэпические нормы	9.1	Б	1	0,69	69,4%	Данный элемент содержания усвоен на приемлемом уровне. Возможно, необходимо обратить внимание на категорию учащихся, затрудняющихся с данным заданием
2	Лексические нормы (употребление слова в соответствии с точным лексическим значением)	9.2	Б	1	0,55	55,4%	Данный элемент содержания усвоен на приемлемом уровне. Возможно, необходимо обратить внимание на категорию учащихся, затрудняющихся с данным заданием.
3	Лексические нормы (исправление лексических ошибок)	9.2	Б	1	0,82	81,7%	Данный элемент содержания усвоен на хорошем уровне. Важно поддерживать этот уровень у сильных учащихся и продолжать подготовку слабых учащихся
4	Морфологические нормы	9.3	Б	1	0,82	81,7%	Данный элемент содержания усвоен на хорошем уровне. Важно поддерживать этот уровень у сильных учащихся и продолжать подготовку слабых учащихся
5	Правописание корней	6.5	Б	1	0,81	81,3%	Данный элемент содержания усвоен на хорошем уровне. Важно поддерживать этот уровень у сильных учащихся и продолжать подготовку слабых учащихся
6	Правописание приставок	6.6	Б	1	0,76	76,4%	Данный элемент содержания усвоен на хорошем уровне. Важно поддерживать этот уровень у сильных учащихся и продолжать подготовку слабых учащихся
7	Правописание суффиксов разных частей речи	6.7;	Б	1	0,61	61,3%	Данный элемент содержания усвоен на приемлемом уровне. Возможно, необходимо обратить внимание на категорию учащихся, затрудняющихся с данным заданием.
8	Правописание личных окончаний глаголов и суффиксов причастий	6.10	Б	1	0,63	63%	Данный элемент содержания усвоен на приемлемом уровне. Возможно, необходимо обратить внимание на категорию учащихся, затрудняющихся с данным заданием.
9	Правописание НЕ, НИ с разными частями речи	6.11; 6.13	Б	1	0,74	74,2%	Данный элемент содержания усвоен на хорошем уровне. Важно поддерживать этот уровень у сильных учащихся и продолжать

							подготовку слабых учащихся
10	Слитное, раздельное, дефисное написание слов	6.16	Б	1	0,65	64,6%	Данный элемент содержания усвоен на приемлемом уровне. Возможно, необходимо обратить внимание на категорию учащихся, затрудняющихся с данным заданием.
11	Правописание -Н-, -НН- в различных частях речи	6.8	Б	1	0,72	71,5%	Данный элемент содержания усвоен на хорошем уровне. Важно поддерживать этот уровень у сильных учащихся и продолжать подготовку слабых учащихся
12	Знаки препинания в простом осложнённом предложении (с однородными членами)	7.2; 7.18	Б	2		39,1% - 16 <b>48,3%</b> - 26	Данный элемент содержания усвоен на низком уровне. Требуется коррекция.
13	Знаки препинания в предложениях с обособленными членами	7.7	Б	1	0,59	58,6%	Данный элемент содержания усвоен на приемлемом уровне. Возможно, необходимо обратить внимание на категорию учащихся, затрудняющихся с данным заданием.
14	Знаки препинания при обращениях, вводных словах	7.8	Б	1	0,69	68,6%	Данный элемент содержания усвоен на приемлемом уровне. Возможно, необходимо обратить внимание на категорию учащихся, затрудняющихся с данным заданием.
15	Знаки препинания в СПП	7.12	Б	1	0,61	60,6%	Данный элемент содержания усвоен на приемлемом уровне. Возможно, необходимо обратить внимание на категорию учащихся, затрудняющихся с данным заданием.
16	Знаки препинания в СП с разными видами связи	7.13; 7.15	Б	1	0,39	39,2%	Данный элемент содержания усвоен на низком уровне. Требуется коррекция.
17	Пунктуационный анализ	7.19	Б	1	0,31	30,5%	Данный элемент содержания усвоен на низком уровне. Требуется коррекция.

0-29 % Данный элемент содержания усвоен на крайне низком уровне. Требуется серьезная коррекция.

30-49 % Данный элемент содержания усвоен на низком уровне. Требуется коррекция.

50-69% Данный элемент содержания усвоен на приемлемом уровне. Возможно, необходимо обратить внимание на категорию учащихся, затрудняющихся с данным заданием.

70-89% Данный элемент содержания усвоен на хорошем уровне. Важно поддерживать этот уровень у сильных учащихся и продолжать подготовку слабых учащихся

От 90% Данный элемент содержания усвоен на высоком уровне. Важно зафиксировать данный уровень. Обратить внимание на причины и условия, обеспечившие высокий результат.

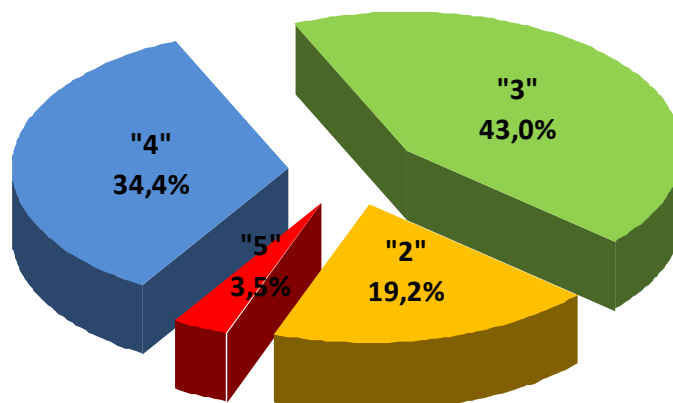
Средний балл за КДР № 1 в целом по краю – 11,74 (65% от максимального балла).

Средний процент отметок за работу представлен на диаграмме 1, средний процент выполнения заданий КДР по краю - на диаграмме 2.

### Диаграмма 1.

## Средний процент отметок за работу по русскому языку

в среднем по краю

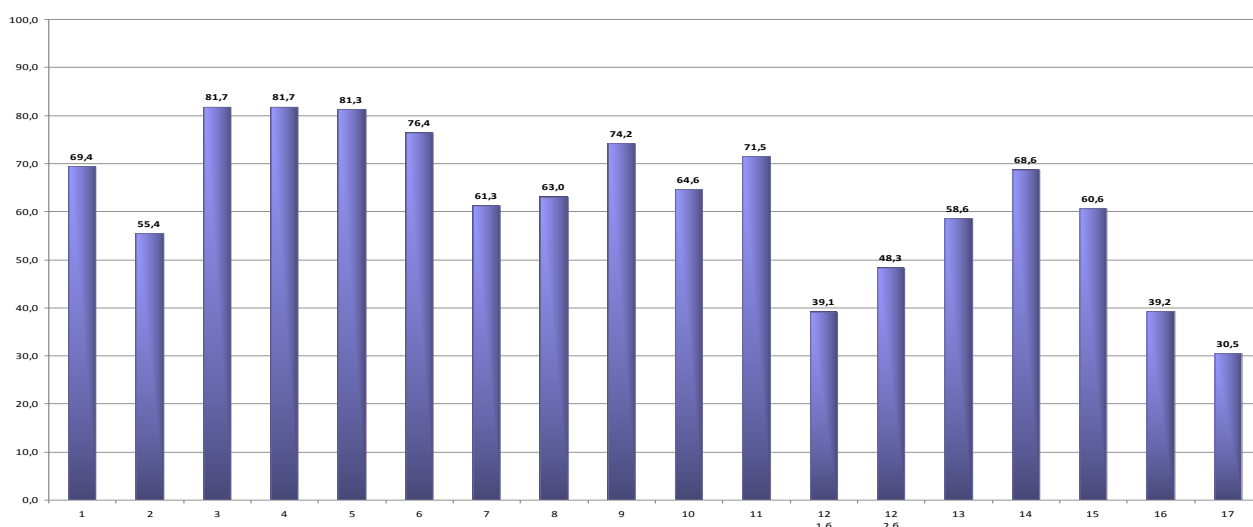


Как видно из диаграммы 1, подавляющее большинство учащихся, писавших диагностическую работу (80,8%), преодолели порог успешности; 19,2% учащихся получили оценку «2».

Диаграмма 2.

## Средний процент выполнения заданий

Процент выполнения заданий



## 2. Анализ выполнения заданий

Проанализируем результаты КДР № 1 по заданиям. Варианты КДР равноценны по трудности, одинаковы по структуре, параллельны по расположению заданий; под одним и тем же порядковым номером во всех вариантах работы находились задания, проверяющие одни и те же элементы содержания.

**Задание 1** проверяло владение орфоэпическими (акцентологическими) нормами современного русского литературного языка. Слово с неверным ударением обнаружили 69,4% учащихся.

**Задание 2** проверяло владение лексическими нормами современного русского литературного языка, употребление слова в соответствии с точным лексическим значением и требованиями лексической сочетаемости. Учащиеся должны были найти неверно употреблённое слово и заменить его паронимом. Пароним верно подобрали 55,4% учащихся.

**Задание 3** также проверяло владение лексическими нормами. Учащиеся должны были отредактировать предложение, то есть обнаружить в предложении избыточное слово (сочетание слов) и выписать его. 81,7% десятиклассников показали, что они умеют находить в речи многословие (плеоназм) и устранять его.

**Задание 4** проверяло владение морфологическими нормами современного русского литературного языка. Учащиеся должны были найти ошибку в образовании формы какой-либо самостоятельной части речи, исправить её и записать эту форму слова без ошибки. Грамматическую ошибку обнаружили и исправили 81,7% учащихся.

**Задание 5** проверяло владение правилами правописания гласных в корнях слов. Помимо практической орфографии, задание отягощено элементами теории орфографии. Учащимся необходимо было найти ряды слов с пропущенными безударными гласными на одно правило: чередующимися, проверяемыми или непроверяемыми. В отличие от прошлых лет, ответ на это задание и задания 6 – 8 предполагал последовательность чисел. С заданием справились 81,3% учащихся.

**Задание 6** проверяло владение правилами правописания приставок. Задание носит комплексный характер: в него включены слова не только на правописание гласных или согласных в приставках, но и на переход И в Ы после приставок, а также на разграничение употребления букв Ъ и Ь. Необходимо было определить ряды, в которых во всех трёх словах пропущена одна и та же буква. 76,4% учащихся смогли найти ответ.

**Задание 7** проверяло владение правилами правописания гласных в суффиксах разных частей речи. Необходимо было определить ряды, в которых в обоих словах пропущена одна и та же буква.

Это сложное задание. Оно носит комплексный характер: в качестве контрольного материала в задании используются слова разных частей речи (прилагательные, существительные, наречия, глаголы, деепричастия) с разными суффиксами. С заданием справились 61,3% учащихся.

**Задание 8** проверяло владение правилами правописания личных окончаний глаголов и суффиксов действительных и страдательных причастий. Необходимо было определить ряды, в которых в обоих словах пропущена одна и та же буква.

Это задание требует знания теории орфографии (умение определять спряжение глаголов), а также морфологии и словообразования (умение установить связь между основой глагола и причастия). Оно всегда вызывает затруднения у учащихся на ЕГЭ. Правильно его выполнили 63% пишущих работу.

**Задание 9** проверяло владение правилами слитного и раздельного написания НЕ с разными частями речи. В него были включены не только примеры на изучаемые в школьном курсе правила, но и примеры употребления частицы НЕ с местоимениями и наречиями разных разрядов, союзами – то есть те орфограммы, которые усваиваются из практики письменной речи. Необходимо было найти предложение, в котором выделенное слово пишется с НЕ слитно и выписать это слово. Правильный ответ обнаружили 74,2% учащихся.

**Задание 10** проверяло владение правилами слитного, раздельного и дефисного написания слов разных частей речи. Это сложное задание, в котором в качестве контрольного материала выступают, как правило, производные части речи, трудно усваиваемые учащимися: местоимения, наречия, предлоги, союзы, частицы. Необходимо было найти предложение, в котором оба выделенных слова пишутся слитно, и записать их в произвольном порядке без интервалов. С заданием справились 64,6 % учащихся.

**Задание 11** проверяло владение правилами правописания –Н- и –НН- в разных частях речи. Задание носит комплексный характер, в качестве контрольного материала используются слова разных частей речи: существительные, наречия, полные и краткие прилагательные и причастия. Необходимо было указать цифру(-ы), на месте которой(-ых) пишется одна буква **Н** или **НН**. Правильный ответ дали 71,5% учащихся.

**Задание 12** проверяло владение правилами употребления запятой в осложнённом предложении с однородными членами. Это единственное в

КДР № 1 задание на многократный выбор из списка, которое оценивалось по рейтинговой шкале (0 – 1 – 2 балла). За каждое из правильно названных предложений учащийся получал 1 балл. При выполнении задания требовалось не только знание пунктуации (использование запятой при сочинительных союзах в простом предложении), но и знание синтаксиса (умение отличать простое предложение с однородными членами от сложносочинённого).

Менее половины писавших работу (48,3%) нашли оба предложения, в которых пропущена одна запятая, и получили 2 балла. 39,1% учащихся смогли найти только одно такое предложение и получили 1 балл.

**Задание 13** проверяло правила употребления запятой в предложении, осложнённом обособленными членами. Задание носило обобщающий характер, в его состав были включены обособленные обстоятельства, обособленные и необособленные определения. В вариантах задания присутствовали также провокационные скобки, требующие от учащихся умения заметить так называемое «ложное обособление», характерное для письменной речи.

Правильно указали все цифры, на месте которых в предложении должны стоять запятые, всего 56,6% учащихся.

**Задание 14** проверяло употребление запятой в предложениях со словами и конструкциями, грамматически не связанными с членами предложения. Правильный ответ нашли 68,6% учащихся.

**Задание 15** проверяло владение правилами употребления запятой в сложноподчинённом предложении. Традиционно используется сложноподчинённое предложение с придаточным определительным. Сложность этому заданию в материалах ЕГЭ всегда придают многочисленные скобки, провоцирующие «ложное» обособление. Так были построены и задания во всех вариантах КДР № 1.

Чтобы его найти, необходимо просто проанализировать структуру предложения, установить границу между главным и придаточным предложением. Это смогли сделать 60,6% учащихся.

**Задание 16** проверяло владение правилами употребления запятых в сложном предложении с разными видами связи. Это задание носит комплексный, обобщающий характер. Оно построено на основе соединения подчинительной и сочинительной связи, но может включать в себя также однородные члены и явное или «ложное» обособление. Для учащихся на ЕГЭ подобное задание традиционно является сложным, так как требует внимательного и кропотливого вчитывания в структуру предложения.

Верный ответ указали всего 39,2% учащихся, несмотря на то, что все виды сложных предложений изучены в основной школе.



**Задание 17** проверяло навыки пунктуационного анализа небольшого текста. Среди нескольких случаев употребления запятой в тексте учащимся необходимо было найти номера предложений, в которых этот знак препинания употреблён в соответствии с одним и тем же правилом пунктуации. Это новое задание для учащихся. Аналогичное задание впервые включено в КИМы единого государственного экзамена. Возможно, поэтому с ним справились всего 30,5% писавших работу.

### 3. Выводы и рекомендации

#### Выводы:

1. Анализ КДР № 1 даёт основания полагать, что знания и умения, проверяемые работой, усвоены учащимися на достаточном уровне. Десятиклассники в большинстве владеют умениями работать с отобраным языковым материалом, представленным в виде отдельных слов, словосочетаний и предложений.

2. Анализ работы показывает также, что учащиеся 10 (11 ВО) классов уже умеют работать на бланках ЕГЭ, правильно оформлять краткий ответ, соблюдая при этом все требования инструкции.

3. На хорошем уровне выполнены задания по владению лексическими (основы редактирования) и морфологическими нормами русского литературного языка; правописанию корней, приставок, Н-НН, НЕ с разными частями речи.

4. Почти все задания по синтаксису и пунктуации, владению орфоэпическими (акцентологическими) и лексическими (подбор паронимов) нормами выполнены на приемлемом уровне. Таков же уровень выполнения задания на владение некоторыми правилами орфографии: правописание гласных в суффиксах разных частей речи; правописание личных окончаний глаголов и суффиксов причастий; слитное и раздельное написание слов.

5. Задания по синтаксису и пунктуации на владение правилами употребления запятой в предложениях с однородными членами, в сложных предложениях с разными видами связи и задание по пунктуационному анализу выполнены на низком уровне.

#### Рекомендации:

1. При подготовке учащихся к итоговой аттестации использовать материалы, формулировки которых соответствует форме и содержанию заданий в контрольно-измерительных материалах ЕГЭ текущего года.

2. Следует обратить внимание на изучение и повторение следующих тем:

- орфоэпические (акцентологические) нормы русского литературного языка;
- лексические нормы (употребление слова в соответствии с точным лексическим значением и требованиями лексической сочетаемости);
- правописание личных окончаний глаголов и суффиксов причастий;
- правописание гласных в суффиксах разных частей речи;

- слитное, раздельное и дефисное написание слов;
- знаки препинания в предложениях с однородными членами;
- знаки препинания в предложениях с обособленными членами;
- знаки препинания в предложениях с обращениями, вводными словами и конструкциями;
- знаки препинания в сложноподчинённом предложении;
- знаки препинания в сложном предложении с разными видами связи.

3. Уделить особое внимание обобщающему повторению синтаксиса и пунктуации, тренировать учащихся в синтаксическом и пунктуационном анализе, владение которыми способствует осознанному усвоению правил пунктуации. Занятия по изучению синтаксиса и пунктуации проводить на материале текста, в том числе стихотворного.

4. Провести детальный разбор результатов КДР № 1 в муниципальных объединениях учителей русского языка.

5. Все учащиеся, не писавшие КДР № 1, обязаны выполнить её в рамках внутришкольного промежуточного контроля.

6. Тренировать учащихся в технике заполнения ответов на задания первой части ЕГЭ.

7. Тренировать учащихся в рациональном распределении времени при выполнении диагностической работы и подготовке к ЕГЭ. Уровень выполнения заданий 10, 12 – 17 в целом ниже уровня выполнения заданий первой части работы. Возможно, выпускники расходуют на выполнение первых заданий гораздо больше времени, чем это предусмотрено условиями КДР и условиями будущего экзамена.

Р.М. Гриценко,  
кандидат филологических наук, доцент